

ЗАО НАУЧНО-ИССЛЕДОВАТЕЛЬСКИЙ И ПРОЕКТНО-ИЗЫСКАТЕЛЬСКИЙ
ИНСТИТУТ ГРАДОСТРОИТЕЛЬНОГО
И СИСТЕМНОГО ПРОЕКТИРОВАНИЯ



127051 Москва, Б. Сухаревский пер., д. 19, стр. 1
тел.: +7 (495) 786-6730, факс: +7 (495) 775-3446
www.ecocity.ru, e-mail: info@ecocity.ru



ИНСТИТУТ ЭКОЛОГИИ ГОРОДА

**Подготовка документации по планировке новых территорий
Домодедовского кладбища по адресу: Московская область,
городской округ Домодедово, вблизи дер. Истомиха**

Раздел «Основная (утверждаемая) часть проекта планировки»

Москва, 2016

Заказчик:
Москомархитектура

Государственный контракт:
№ 0173200022715000081
от 29.07.2015 г.

**Подготовка документации по планировке новых территорий
Домодедовского кладбища по адресу: Московская область,
городской округ Домодедово, вблизи дер. Истомиха**

Раздел «Основная (утверждаемая) часть проекта планировки»

Генеральный директор



С.В. Маршев



Ответственный исполнитель



И.В. Пастушков

Москва, 2016

Авторский коллектив

№ п/п	Должность	Ф.И.О.	Подпись
Отдел градостроительной экологии			
1	Зам. начальника отдела	Киреченкова Е.М.	
2	Главный специалист	Пастушков И.В.	
3	Ведущий специалист	Погребашкин А.О.	
Отдел гидрогеологических исследований			
4	Начальник отдела	Белякова Е.М.	
5	Ведущий специалист	Никулина-Основская М.А.	
Отдел экологического моделирования и расчетов			
6	Ведущий специалист	Безразумов Д.В.	
7	Ведущий специалист	Кудрявцев С.Б.	
Отдел обработки и выпуска технической документации			
8	Ведущий специалист	Колчаева О.Н.	
9	Ведущий специалист	Мокеева М.А.	

СОДЕРЖАНИЕ

ГАРАНТИЙНАЯ ЗАПИСЬ.....	5
ПОЯСНИТЕЛЬНАЯ ЗАПИСКА.....	6
ВВЕДЕНИЕ.....	7
1. ХАРАКТЕРИСТИКА СУЩЕСТВУЮЩЕГО СОСТОЯНИЯ И ИСПОЛЬЗОВАНИЯ ТЕРРИТОРИИ.....	10
2. ОСНОВНЫЕ НАПРАВЛЕНИЯ РАЗВИТИЯ ТЕРРИТОРИИ.....	11
3. ОСНОВНЫЕ НАПРАВЛЕНИЯ РАЗВИТИЯ ТРАНСПОРТНОЙ ИНФРАСТРУКТУРЫ.....	16
4. ИНЖЕНЕРНОЕ ОБЕСПЕЧЕНИЕ ТЕРРИТОРИИ.....	17
ГРАФИЧЕСКИЕ МАТЕРИАЛЫ.....	20
ПРИЛОЖЕНИЯ.....	22

ГАРАНТИЙНАЯ ЗАПИСЬ

Документация по планировке новых территорий Домодедовского кладбища по адресу: Московская область, городской округ Домодедово, вблизи дер. Истомиха разработана в соответствии с государственными нормами, правилами, стандартами, исходными данными, а также техническими условиями и требованиями, выданными органами государственного надзора и заинтересованными организациями. Проект обеспечивает безопасную эксплуатацию зданий, сооружений и территорий при соблюдении предусмотренных проектом мероприятий.

Главный архитектор проекта

И.В. Пастушков

ПОЯСНИТЕЛЬНАЯ ЗАПИСКА

ВВЕДЕНИЕ

Настоящий раздел разработан в составе документации по планировке новых территорий Домодедовского кладбища по адресу: Московская область, городской округ Домодедово, вблизи дер. Истомиха.

Основание для разработки документации:

- Решение Градостроительного совета Московской области от 31.03.2015 № 11. п. 68.
- Распоряжение Министерства строительного комплекса Московской области от 15.04.2015 № П 41/169.
- Решение Градостроительно-земельной комиссии города Москвы от 07.08.2014 № 25 п.4.
- Распоряжение Комитета по архитектуре и градостроительству города Москвы от 30.04.2015 № 93.

Нормативно-правовую базу составляют:

- Градостроительный кодекс Российской Федерации;
- Лесной кодекс Российской Федерации;
- Водный кодекс Российской Федерации;
- Земельный кодекс Российской Федерации;
- Федеральный Закон от 10.01.2002 № 7-ФЗ «Об охране окружающей среды»;
- Федеральный Закон от 14.03.1995 № 33-ФЗ «Об особо охраняемых природных территориях»;
- Федеральный Закон от 25.06.2002 № 73-ФЗ «Об объектах культурного наследия (памятниках истории и культуры) народов Российской Федерации»;
- Распоряжение Правительства Российской Федерации от 22.11.2008 г. № 1734 об утверждении Транспортной стратегии РФ на период до 2030 г.;
- Распоряжение Правительства Российской Федерации от 21.06.2010 № 1047-р «Перечень национальных стандартов и сводов правил (частей таких стандартов и сводов правил), в результате применения которых на обязательной основе обеспечивается соблюдение требований Федерального закона «Технический регламент о безопасности зданий и сооружений»;
- Свод правил, утвержденный приказом Министерства регионального развития РФ от 28.12.2010 г. № 820 «СП 42.13330.2011. Градостроительство. Планировка и застройка городских и сельских поселений. Актуализированная редакция СНиП 2.07.01-89» (утвержденный приказом Министерства регионального развития РФ от 28.12.2010 г. № 820);
- Приказ Федерального агентства по строительству и жилищно-коммунальному хозяйству (Госстрой) от 27.12.2012 № 122/ГС «СП

140.13330.2012. Городская среда. Правила проектирования для маломобильных групп населения»;

– Закон Российской Федерации от 22.07.2008 г. N 123-ФЗ «Технический регламент о требованиях пожарной безопасности»;

– Постановление Правительства РФ от 11.03.2010 N 138 «Об утверждении Федеральных правил использования воздушного пространства Российской Федерации»;

– СанПиН 2.2.1/2.1.1.1200-03 «Санитарно-защитные зоны и санитарная классификация предприятий, сооружений и иных объектов»;

– СанПиН 2.1.2882-11 «Гигиенические требования к размещению, устройству и содержанию кладбищ, зданий и сооружений похоронного назначения»;

– Распоряжение Росавтодора от 18.12.2013 N 2199-р «Об утверждении документации по планировке территории объекта «Реконструкция автомобильной дороги А-105 подъездная дорога от Москвы к аэропорту «Домодедово», Московская область»;

– Распоряжение Росавтодора от 13.03.2014 N 393-р «О предварительном согласовании места размещения объекта «Реконструкция автомобильной дороги А-105 подъездная дорога от Москвы к аэропорту «Домодедово», Московская область»;

– иные законы, нормативные и правовые акты Российской Федерации;

– «Основные направления устойчивого градостроительного развития Московской области», утвержденные постановлением Правительства Московской области от 30.12.2003г.№ 743/48;

– Постановление Правительства Московской области от 11.07.2007 г. № 517/23 «Об утверждении схемы территориального планирования Московской области – основных положений градостроительного развития».

– Постановление Правительства Московской области от 10.06.2011 г. № 548/21 «Об одобрении проекта Схемы территориального планирования транспортного обслуживания Московской области»;

– Проект Схемы территориального планирования транспортного обслуживания Московской области, размещенный 30.12.2014 г. в Федеральной государственной информационной системе территориального планирования;

– Постановление Правительства Московской области от 24.06.2014 г. № 491/20 «Об утверждении нормативов градостроительного проектирования Московской области»;

– Территориальными строительными нормами «Планировка и застройка городских и сельских поселений. ТСН ПЗП-99 МО (ТСН 30-303-2000 МО)»;

– Постановление Правительства Московской области от 15.03.2002г. №84/9 «Об утверждении списка памятников истории и культуры»;

– Постановление Правительства Московской области от 30.12.2014 № 1197/52 «Об утверждении Положения о составе, порядке получения

разрешения о подготовке, согласования и утверждения документации по планировке территорий в Московской области, разработка которой осуществляется по заявлениям физических и юридических лиц»;

– Генеральный план г.о. Домодедово, утвержденный решением Совета депутатов от 22.10.2012 № 1-4/486;

– Постановление Правительства Московской области от 31.07.2014 г. № 589/28 «Об утверждении проекта планировки территории для размещения линейного объекта капитального строительства – автомобильной дороги Подольск-Домодедово-Раменское-ЦКАД»;

– иные законы, нормативные и правовые акты Московской области, муниципального образования Московской области.

С 08.04.2015 ГБУ «Ритуал» является правопреемником ГУП «Ритуал» в полном объеме на основании распоряжения Правительства Москвы от 27.01.2015г №29-РП.

1. ХАРАКТЕРИСТИКА СУЩЕСТВУЮЩЕГО СОСТОЯНИЯ И ИСПОЛЬЗОВАНИЯ ТЕРРИТОРИИ

Проектируемая территория расположена в Московской области, городской округ Домодедово, вблизи д. Истомиха.

Рассматриваемая территория планировочно ограничена:

- с юга и запада – землями лесного фонда;
- с востока и северо-востока – залесенными территориями и далее участками, отведенными для садоводства и ведения личного подсобного хозяйства, индивидуальной жилой застройкой д. Истомиха.
- с севера – комплексом сопутствующих сооружений входной группы Домодедовского кладбища и автомобильной дорогой местного значения, далее через дорогу территорией Домодедовского кладбища площадью около 126,8 га.

Площадь проектируемой территории согласно ТЗ составляет **60,65 га**.
Территория рассмотрения - 680 га.

В настоящее время проектируемая территория представляет собой залесенную территорию с участками тропиной сети. Объекты капитального строительства отсутствуют.

Рассматриваемая территория включает 3 земельных участка:

- земельный участок с кадастровым № 50:28:0070310:23 общей площадью 36,0532 га (характеристики: категория - земли промышленности, энергетики, транспорта, связи, радиовещания, телевидения, информатики, земли для обеспечения космической деятельности, земли обороны, безопасности и земли иного специального назначения, вид разрешенного использования - для размещения мест погребения);
- земельный участок с кадастровым № 50:28:0070310:25 общей площадью 11,8106 га (характеристики: категория - земли промышленности, энергетики, транспорта, связи, радиовещания, телевидения, информатики, земли для обеспечения космической деятельности, земли обороны, безопасности и земли иного специального назначения, вид разрешенного использования - для размещения мест погребения);
- земельный участок с кадастровым № 50:28:0070310:24 общей площадью 12,7862 га (характеристики: категория - земли промышленности, энергетики, транспорта, связи, радиовещания, телевидения, информатики, земли для обеспечения космической деятельности, земли обороны, безопасности и земли иного специального назначения, вид разрешенного использования - для размещения мест погребения).

2. ОСНОВНЫЕ НАПРАВЛЕНИЯ РАЗВИТИЯ ТЕРРИТОРИИ

В соответствии с постановлением Правительства Москвы от 15.10.2014 № 606-ПП «Об адресной инвестиционной программе города Москвы на 2014-2017 годы» (в редакции ППМ от 03.07.2015 № 407-ПП) предусматривается строительство Домодедовского кладбища, новые территории (1, 2, 3 этапы), Домодедовский район, Московская область.

Домодедовское кладбище является одним из крупнейших кладбищ Московского региона.

Целью строительства кладбища на новой территории Домодедовского кладбища являются:

- дальнейшее приспособление кладбища для комфортного и удобного посещения кладбища всеми группами посетителей, включая инвалидов и маломобильные группы граждан.
- развитие материально-технической базы похорон на современном уровне;
- рациональное размещение объектов похоронного обслуживания в структуре территории;
- сохранение здоровья людей, участвующих в похоронах, навещающих места захоронения, работающих на территории кладбища;
- сохранение и развитие архитектурно-ландшафтной среды мест захоронений.

При проектировании учитывается поэтапное развитие новых территорий Домодедовского кладбища общей площадью 60,65 га:

1 этап. Размещение кладбища №1 на земельных участках с кадастровыми номерами 50:28:0070310:25; 50:28:0070310:24 общей площадью 24,5968 га.

2 этап. Размещение кладбища №2 на земельном участке с кадастровым номером 50:28:0070310:23 площадью 36,0532 га.

Ширина магистральных (центральных) дорог на территории кладбища принята 6 м, окружной дороги (по периметру кладбища) 6 м, лучевых дорог 4,5 м, пешеходных дорожек до 1,5 м.

При прокладке проездов и внутриквартальных дорог на кладбище принималось расстояние от наиболее удаленной могилы на участке до проезда или дороги не более 25 м. При этом каждое место захоронения будет выходить одной из сторон к пешеходной дороге, обеспечивающей проезд хозяйственного моторизованного транспорта.

Вдоль магистральных проездов и лучевых дорог предусматривается наружное освещение и установка урн для сбора мелкого мусора. Прокладка кабелей освещения не затрагивает участки захоронений.

Планируется организовать сеть поливочного водопровода с водоразборными узлами и водоразборными колонками вдоль магистральных проездов и лучевых дорог.

Предусмотрено обустройство ливневой канализации с обустройством локальных очистных сооружений.

Планируется обустройство автономной системы очистки сточных фекальных вод.

Для хранения автотранспорта предусматривается размещение двух открытых автостоянок суммарной вместимостью 638 м/мест.

Таблица 2.1. Характеристика участков с различными видами разрешенного использования

№№ участков на плане	Площадь участка, га	Вид разрешенного использования участка (в соответствии с классификатором видов разрешенного использования земельных участков)
1	24,5968	Ритуальная деятельность (12.1)
2	36,0532	Ритуальная деятельность (12.1)

Проектом предусматривается внутреннее разделение территории на несколько зон:

- Входная зона (включающая в себя, в том числе, зону комплекса ритуального (похоронного) обслуживания (КРО));
- Хозяйственная зона (включающая в себя зону технического обслуживания кладбищ, зону размещения локальных очистных сооружений);
- Зона захоронений;
- Рекреационно-парковая зона;
- Зона моральной защиты.

Таблица 2.2. Баланс внутреннего зонирования территорий кладбищ

№ п/п	Внутренняя функциональная зона кладбища	Площадь, га	%
1	Входная зона	0,64	1,1
2	Хозяйственная зона	0,60	1,0
3	Зона захоронений	37,38	61,6
4	Рекреационно-парковая зона	2,62	4,3
5	Зона моральной защиты	2,59	4,3
6	Проезды, автостоянки	16,82	27,7
	Итого	60,65	100

Таблица 2.3. Ведомость проектируемых объектов на новых территориях Домодедовского кладбища

Этапы реализации	Кадастровый участок	№ объекта на плане	Объект	Этажность, эт.	Площадь застройки, кв.м	Наземная суммарная поэтажная площадь застройки в габаритах наружных стен, кв.м	Общая площадь застройки, кв.м.
1 этап	50:28:0070310:25; 50:28:0070310:24	3	Административно-бытовой корпус	2	350	700	630
		4	Здание технической службы	2	200	400	360
		5	Здание раздевалки для землекопов	1	40	40	36
		6	Локальные очистные сооружения	1 + 1 подз.	850	850	1530, в т.ч.: наземная – 765 кв.м подземная – 765 кв.м
		8.1	КПП №1	1	30	30	27
		9.1	Общественный туалет №1	1	80	80	72
2 этап	50:28:0070310:23	1	Здание похоронного обслуживания	2	200	400	360
		2	Здание поминальной трапезной	2	250	500	450
		7	Здание религиозно-обрядового назначения	2	230	460	420
		8.2	КПП №2	1	30	30	27
		8.3	КПП №3	1	30	30	27
		9.2	Общественный туалет №2	1	80	80	72
		9.3	Общественный туалет №3	1	80	80	72
		ИТОГО			2450	3680	4083, в т.ч.: наземная – 3318 подземная – 765

Таблица 2.4. Основные технико-экономические показатели развития новых территорий Домодедовского кладбища

№ п/п	Показатели	Единица измерения	Проектные предложения	
1	1.1	Площадь проектируемой территории, в т.ч.:	га	60,65
	1.2	земельные участки с кадастровыми номерами 50:28:0070310:25; 50:28:0070310:24 (1 этап освоения, новое кладбище №1)	га	24,5968
	1.3	земельный участок с кадастровым номером 50:28:0070310:23 (2 этап освоения, новое кладбище №2)	га	36,0532
2	Площадь застройки	кв.м	2450	
3	Наземная суммарная поэтажная площадь застройки в габаритах наружных стен	кв.м	3680	
4	Общая площадь застройки	кв.м	4083, в т.ч.: наземная – 3318 подземная – 765	
5	Этажность застройки	эт.	1-2 + 1 подз.	
6	6.1	Плотность застройки новых территорий Домодедовского кладбища, в т.ч.:	тыс. кв.м/га	0,06
	6.2	Плотность застройки земельных участков с кадастровыми номерами 50:28:0070310:25; 50:28:0070310:24 (1 этап освоения)	тыс. кв.м/га	0,09
	6.3	Плотность застройки земельного участка с кадастровым номером 50:28:0070310:23 (2 этап освоения)	тыс. кв.м/га	0,04
7	Планируемое количество захоронений	мест	166668	
8	Ориентировочное количество посетителей в год	чел.	205920	
9	Пиковое количество посетителей в выходной день в весеннее-летний период	чел.	1125	
10	Количество рабочих мест	раб. мест	42	
11	Количество машино-мест	м/мест	638	
12	Площадь озелененных территорий	га (% от общей площади)	30,91 (51)	

Обеспеченность машиноместами

Расчет машино-мест для нормативного обеспечения сотрудников и посетителей новых территорий Домодедовского кладбища производится в соответствии с МГСН 1.01-99, в редакции ППМ № 769-ПП от 04.10.05 г. в связи с тем, что Домодедовское кладбище предназначено для жителей и посетителей города Москвы и относится к ГБУ «Ритуал».

Пиковое количество посетителей в выходной день в весенне-летний период составит 1125 чел. Таким образом, для нормативного обеспечения работников и посетителей новых территорий Домодедовского кладбища машино-местами необходимо 375 м/мест (из расчета 1 м/место на 3 посетителей).

Для хранения автотранспорта предусматривается размещение двух открытых автостоянок суммарной вместимостью 638 м/мест.

Следовательно, обеспеченность проектируемого объекта местами временного хранения автотранспорта полностью соответствует нормативным требованиям.

3. ОСНОВНЫЕ НАПРАВЛЕНИЯ РАЗВИТИЯ ТРАНСПОРТНОЙ ИНФРАСТРУКТУРЫ

Основными транспортными магистралями, по которым будет осуществляться связь рассматриваемой территории с городом Москвой, как и на существующее положение, останутся федеральная автомобильная дорога А 105 «Москва - Аэропорт Домодедово» и автомобильная дорога местного значения от А 105 до д. Истомиха.

В настоящее время ведется строительство транспортной развязки на 43 км автомобильной дороги А-105 Подъездная дорога от Москвы к аэропорту Домодедово, Московская область. Транспортная развязка обеспечит связь между подъездом к аэропорту и Каширским шоссе через существующую автодорогу – «Каширское ш. – мкр. Авиационный – МКАД – аэропорт Домодедово». Так же вышеуказанная транспортная развязка обеспечит связь между аэропортом Домодедово и проектируемой ЦКАД МО посредством проектируемой транспортной развязки на пересечении ЦКАД с автодорогой М4 «Дон» и транспортной развязки на пересечении ЦКАД с подъездом к аэропорту Домодедово (с южной стороны) с использованием перспективного обхода мкр. «Авиационный».

В соответствии с проектом планировки линейного объекта капитального строительства – автомобильной дороги Подольск-Домодедово-Раменское-ЦКАД (утвержден постановлением Правительства Московской области от 31.07.2014 г. № 589/28) предусматривается строительство автомобильной дороги регионального значения Подольск-Домодедово-Раменское-ЦКАД, а так же линии рельсового скоростного пассажирского транспорта (в створе существующих железнодорожных путей). Проектные решения проекта планировки линейного объекта капитального строительства – автомобильной дороги Подольск-Домодедово-Раменское-ЦКАД в полном объеме отражены на схемах и чертежах разрабатываемой документации по развитию новых территорий Домодедовского кладбища. В соответствии с проектом планировки линейного объекта предусматривается строительство двухуровневой развязки на пересечении подъездной дороги к Домодедовскому кладбищу от автодороги А 105 и далее до д. Истомиха с проектируемой транспортной магистралью Подольск-Домодедово-Раменское-ЦКАД.

Предложения по установлению, изменению, отмене красных линий УДС

Установление, изменение либо отмена действующих красных линий УДС в связи с развитием новых территорий Домодедовского кладбища не требуется.

4. ИНЖЕНЕРНОЕ ОБЕСПЕЧЕНИЕ ТЕРРИТОРИИ

Нагрузки и расходы по основным сетям инженерного обеспечения приняты исходя из потребляемой мощности проектируемых объектов на новых территориях Домодедовского кладбища. Дальнейшее присоединение к наружным сетям необходимо выполнить согласно ТУ на присоединения.

Водоснабжение

Расчетный суточный расход питьевой воды составит 6,75 м³/ч. Расчетный расход на полив территории 129,0 м³/сут. Водоснабжение территории будет осуществляться за счет существующего водозаборного узла, расположенного к западу от существующей территории Домодедовского кладбища и находящегося в хозяйственном ведении у ГБУ «Ритуал». Фактическая глубина артезианской скважины №355-88 – 80 м. Дебит скважины – 18 м³/ч (432 м³/сут.). Существующий расход воды на территории Домодедовского кладбища составляет порядка 156,57 м³/сут. Таким образом, имеется резерв в 275,43 м³/сут., что полностью покрывает проектную потребность новых территорий Домодедовского кладбища (135,75 м³/сут.). ВЗУ предусмотрен к реконструкции (обустройство новой скважины, реконструкция водонапорной башни).

Канализование

Расчетный расход канализационных стоков составит 6,75 м³/ч. Отвод сточных вод будет осуществляться на проектируемые очистные сооружения в северо-восточной части участка №1. Далее жидкие бытовые отходы (стоки) будут вывозиться и канализоваться по отдельному договору подряда.

Водосток

Рассматриваемая территория расположена в водосборном бассейне р. Муруниха. Расчетный расход ливневой канализации составит 290 л/сек. Отвод ливневых вод будет осуществляться по проектируемой системе водоотводных каналов, водоотводных лотков и закрытого водостока на проектируемые очистные сооружения в северо-восточной части участка №1. Далее очищенный ливневый сток поступает в существующую сеть дождевой канализации Домодедовского кладбища.

Электроснабжение

Электроснабжение новых территорий Домодедовского кладбища будет осуществляться от реконструируемой ТП, расположенной на территории существующего кладбища. Расчетная потребная нагрузка составит – 1373,5 кВт, в том числе на освещение и видеонаблюдение – 937,5 кВт, на инфраструктуру новых территорий Домодедовского кладбища – 436 кВт.

Теплоснабжение

Теплоснабжение проектируемых объектов (зданий) на новых территориях Домодедовского кладбища будет осуществляться за счет установки бытовых электроотопительных приборов. Потребляемая мощность обогревательных электроприборов составит 320 кВт.

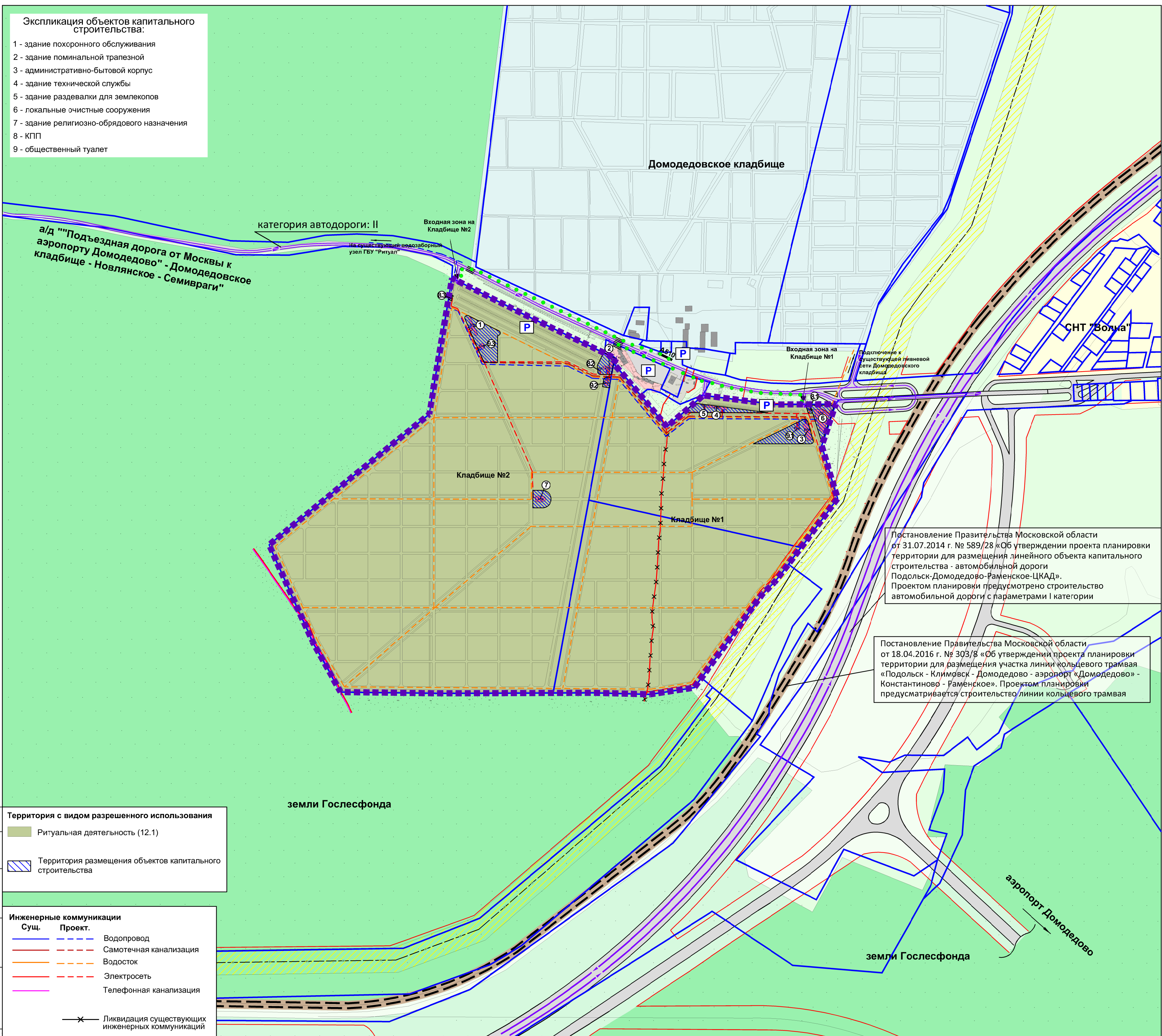
5. МЕРОПРИЯТИЯ ПО ГРАЖДАНСКОЙ ОБОРОНЕ И ПРЕДУПРЕЖДЕНИЮ ЧРЕЗВЫЧАЙНЫХ СИТУАЦИЙ

Проектные предложения не противоречат требованиям норм проектирования ИТМ ГО. Проектом планировки размещение защитного сооружения ГО не предусматривается. Проектом предлагается предусмотреть резервные свободные места для срочного захоронения: 1000 погибших в течение 3-х суток (котлована для устройства братской могилы на 100 чел., всего потребуется устройство до 10 котлованов).

ГРАФИЧЕСКИЕ МАТЕРИАЛЫ

Экспликация объектов капитального строительства:

- 1 - здание похоронного обслуживания
- 2 - здание поминальной трапезной
- 3 - административно-бытовой корпус
- 4 - здание технической службы
- 5 - здание раздевалки для землекопов
- 6 - локальные очистные сооружения
- 7 - здание религиозно-обрядового назначения
- 8 - КПП
- 9 - общественный туалет



Постановление Правительства Московской области от 31.07.2014 г. № 589/28 «Об утверждении проекта планировки территории для размещения линейного объекта капитального строительства - автомобильной дороги Подольск-Домодедово-Раменское-ЦКАД». Проектом планировки предусмотрено строительство автомобильной дороги с параметрами I категории

Постановление Правительства Московской области от 18.04.2016 г. № 303/8 «Об утверждении проекта планировки территории для размещения участка линии кольцевого трамвая «Подольск - Климовск - Домодедово - аэропорт «Домодедово» - Константиново - Раменское». Проектом планировки предусматривается строительство линии кольцевого трамвая

Территория с видом разрешенного использования

	Ритуальная деятельность (12.1)
	Территория размещения объектов капитального строительства

Инженерные коммуникации

Сущ.	Проект.	
		Водопровод
		Самотечная канализация
		Водосток
		Электросеть
		Телефонная канализация
		Ликвидация существующих инженерных коммуникаций

Границы

- Граница проектирования
- Границы землепользования
- земельные участки поставленные на кадастровый учет
- Линии градостроительного регулирования
- Проектируемая линия рельсового скоростного пассажирского транспорта
- Транспортная инфраструктура нефтепродуктов
- Техническая (охранная) зона инженерных коммуникаций

Здания и сооружения

	Опорная застройка
	Проектируемая застройка

Объекты транспортной инфраструктуры

- Улицы, дороги районного значения
- Железнодорожные пути
- Направление движения автотранспорта
- Основные пешеходные связи
- Остановки наземного общественного транспорта
- Открытые автостоянки
- Наземный пешеходный переход

Прилегающие территории

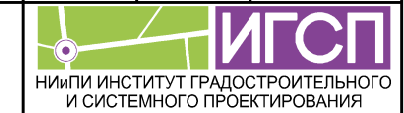
- территория Домодедовского кладбища
- земли Гослесфонда
- озелененные территории
- торгово-бытовые
- индивидуальных жилых домов, СНТ
- коммунально-складские

Изм.	Кол.уч.	Лист	№ док.	Подпись	Дата
Ген. директор	Маршев С.В.				
Зам. нач. отд.	Киреченкова Е.М.				
Отв. Исп.	Пастушков И.В.				
Исполнит.	Погребашкин А.С.				

Гос. контракт: № 0173200022715000081 от 29.07.2015 г.
 Заказчик: Москомархитектура
 Документация по планировке новых территорий Домодедовского кладбища по адресу: Московская область, городской округ Домодедово, вблизи дер. Истомиха

Изм.	Кол.уч.	Лист	№ док.	Подпись	Дата
Ген. директор	Маршев С.В.				
Зам. нач. отд.	Киреченкова Е.М.				
Отв. Исп.	Пастушков И.В.				
Исполнит.	Погребашкин А.С.				

Чертеж планировки территории. Разработано в масштабе 1:2000, выведено на печать в масштабе 1:5000



Согласовано _____
 Взам. инв. № _____
 Подп. и дата _____
 Инв. № подл. _____

ПРИЛОЖЕНИЯ

Пастушков И.В.

Государственное бюджетное учреждение
города Москвы «Ритуал»

Генеральному директору
ЗАО «НИИПИ ИГСП»

ГБУ «Ритуал»

С.В. Маршеву

ул. Песчаная, д. 3, Москва, 125057
тел. 8(499)157-43-83; факс 8(499)157-08-42
<http://www.mosritual.ru>; info@mosritual.ru

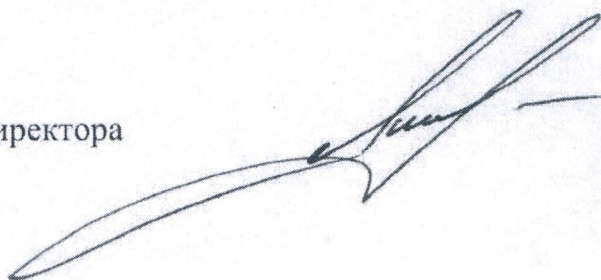
от _____ № _____
на № 2296-15 от 05.11.2015

Уважаемый Сергей Викторович!

На Ваше письмо от 05.11.2015 № 2296-15 сообщаю следующее:

ГБУ «Ритуал» рассмотрел предоставленную документацию по планировке новых территорий Домодедовского кладбища - материалы по обоснованию проектных предложений и согласовывает её в представленной редакции.

Заместитель директора



А.С. Лиханов

Новикова Н.В.
8(499) 157-5798

НИИПИ ИГСП
ВХ № 1576-15
"18" 11 2015 г

Киреевской Е.М.
Решение утверждено
18.11.15.

**Председателю Комитета
по архитектуре и градостроительству
города Москвы
Ю.В. Княжевской**

Уважаемая Юлиана Владимировна!

Департамент торговли и услуг города Москвы совместно с ГБУ «Ритуал» рассмотрел представленную письмом от 24.12.2015 исх. № МКА-03-5702/5 документацию по проекту планировки новых территорий Домодедовского кладбища по адресу: Московская область, городской округ Домодедово, вблизи дер. Истомиха и считает возможным согласовать ее в представленной редакции.

Руководитель Департамента

А.А. Немерюк

Старцев А.В.
8 (495) 621-16-42



ПРАВИТЕЛЬСТВО МОСКВЫ
**КОМИТЕТ ГОРОДА МОСКВЫ ПО ОБЕСПЕЧЕНИЮ РЕАЛИЗАЦИИ
ИНВЕСТИЦИОННЫХ ПРОЕКТОВ В СТРОИТЕЛЬСТВЕ И КОНТРОЛЮ В
ОБЛАСТИ ДОЛЕВОГО СТРОИТЕЛЬСТВА
(МОСКОМСТРОЙИНВЕСТ)**

Улица Воздвиженка, д. 8/1, стр.1, Москва, 125009
Телефон: (495) 620-29-35, факс: (495) 633-66-48, <http://www.invest.mos.ru>
ОКПО 91527121, ОГРН 1117746349731, ИНН/КПП 7704782036/770401001

11.03.2016 № 44-28-204/6
на № _____ от _____

**Председателю Комитета
по архитектуре и
градостроительству
города Москвы
Ю.В. Княжевской**

Уважаемая Юлиана Владимировна!

Комитет города Москвы по обеспечению реализации инвестиционных проектов в строительстве и контролю в области долевого строительства направляет Вам выписку из проекта протокола заседания Градостроительно-земельной комиссии города Москвы от 03.03.2016 № 8 в части касающейся одобрения проекта планировки территории по адресу: **Московская область, городской округ Домодедово, вблизи дер. Истомиха.**

Приложение: выписка на 1 л. в 1 экз.

**Председатель Комитета,
ответственный секретарь Комиссии**

К.П. Тимофеев

**Выписка из проекта протокола
заседания Градостроительно-земельной комиссии города Москвы
№ 8 от 3 марта 2016 года**

Об одобрении проекта планировки территории по адресу: Московская область, городской округ Домодедово, вблизи дер. Истомиха.

Приняты решения:

1. Одобрить проект планировки новых территорий Домодедовского кладбища по адресу: Московская область, городской округ Домодедово, вблизи дер. Истомиха.

Площадь подготовки проекта планировки территории – 60,65 га.

2. Княжевской Ю.В. в срок до 14.04.2016 направить материалы проекта планировки новых территорий Домодедовского кладбища (п.1) в Правительство Московской области для утверждения в установленном порядке.

Секретарь Комиссии



К.П. Тимофеев



« 14 » марта 2016 г.



ФЕДЕРАЛЬНАЯ СЛУЖБА ПО НАДЗОРУ В СФЕРЕ ЗАЩИТЫ ПРАВ ПОТРЕБИТЕЛЕЙ И
БЛАГОПОЛУЧИЯ ЧЕЛОВЕКА

Федеральное бюджетное учреждение здравоохранения
"Центр гигиены и эпидемиологии в Московской области"

ул. Семашко, д.2, г. Мытищи, Московская область, 141014

Тел. 8-495-586-12-11, Факс: 8-495-586-43-24

E-mail: centr@cgemo.ru сайт в Интернете: www.cgemo.ru

ОКПО 01934868, ОГРН 1055005109147 ИНН/КПП 5029081629/502901001

Аттестат аккредитации Федеральной службы по аккредитации № RA.RU. 710073 выдан 11 августа 2015г.
ОРГАН ИНСПЕКЦИИ

УТВЕРЖДАЮ

И.о. Главного врача
(заместитель)

О.А. Гильденскиольд



ЭКСПЕРТНОЕ ЗАКЛЮЧЕНИЕ

№ 508/1-16 от « 22 » марта 2016 г.

Проект обоснования размера санитарно-защитной зоны новых территорий
Домодедовского кладбища (кладбище №1) по адресу: Московская область, городской
округ Домодедово, вблизи дер. Истомиха

предмет (объект) санитарно-эпидемиологической экспертизы

Основание для проведения санитарно-эпидемиологической экспертизы:

заявление о проведении экспертизы

(Заявление о проведении экспертизы, поручение на проведение государственной работы, предписание Главного государственного

санитарного врача, определение в соответствии с КОАП – нужное вписать)

от « 04 » февраля 2016 года № 172

ЗАО «НИиПИ ИГСП» 127051, г. Москва, Б. Сухаревский пер., д. 19, стр. 1; т. 8(495)514-02-28
наименование учреждения (организации), ФИО, адрес, телефон

ИНН

7710687687

для юридических лиц и индивидуальных предпринимателей

ОГРН

1077759579754

для юридических лиц и индивидуальных предпринимателей

Представлены документы (образцы) (перечисляются все представленные материалы на
экспертизу):

-Проект обоснования размера санитарно-защитной зоны новых территорий
Домодедовского кладбища (кладбище №1) по адресу: Московская область, городской
округ Домодедово, вблизи дер. Истомиха

Цель проведения санитарно-эпидемиологической экспертизы - оценка соответствия
(несоответствия) предмета (объекта) санитарно-эпидемиологической экспертизы
обязательным требованиям нормативной документации.

Санитарно-эпидемиологическая экспертиза проведена:

врачом Булдаковой В.А.
ФИО

сертификат специалиста № 0177060023079 от 07.04.2014г.

Специальность - коммунальная гигиена

в соответствии с действующими нормативными документами, с использованием методов и методик, утвержденных в установленном порядке. Схема и сроки проведения экспертизы соблюдены. Квалификация врача соответствует предмету выполненной санитарно-эпидемиологической экспертизы.

Санитарно-эпидемиологическая характеристика

При проведении экспертизы установлено: проект разработан ЗАО «НИиПИ ИГСП» 127051 г. Москва, Б. Сухаревский пер., д.19,стр.1.Проект доработан по замечаниям экспертного заключения № 3892-16 от 22.12. 2015г.

Проектируемая территория Домодедовского кладбища №1 расположена в Московской области, г.о. Домодедово, вблизи д. Истомиха, со стороны южной границы существующего Домодедовского кладбища.

Площадь новых территорий Домодедовского кладбища составляет 60,65га.Рассматриваемая территория включает 3 земельных участка:-1.земельный участок с кадастровым номером 50:28:0070310:23 общей площадью 36,0532га, категория: земли промышленности, вид разрешенного использования-для размещения мест погребения;-2.земельный участок с кадастровым номером 50:28:0070310:25 общей площадью 11,8106га, категория –земли промышленности, вид разрешенного использования-для размещения мест погребения;-3. земельный участок с кадастровым номером 50:28:0070310:24 общей площадью 12,7862га, категория –земли промышленности, вид разрешенного использования-для размещения мест погребения. В соответствии с Генеральным планом г.о.Домодедово, утвержденным решением Совета депутатов от 22.10.12г. № 1-4/486 (с изменениями) рассматриваемая территория относится к земельным участкам, на которых размещены объекты, находящиеся в собственности ГУП «Ритуал» города Москвы. В соответствии с постановлением Правительства Москвы от 15.10.2014г. № 606-ПП « Об адресной инвестиционной программе города Москвы на 2014-2017годы» (в редакции ППМ от 03.07.2015г. № 407-ПП) предусматривается строительство Домодедовского кладбища, новые территории. Проектом учитывается поэтапное развитие новых территорий Домодедовского кладбища общей площадью 60,65га:1 этап-размещение кладбища №1 на земельных участках с кадастровыми номерами 50:28:0070310:25; 50:28:0070310:24 общей площадью 24,5968га; 2 этап – размещение кладбища №2 на земельном участке с кадастровым номером 50:28:0070310:23 площадью 36,0532га.

Кладбища разделены между собой озелененной зоной моральной защиты шириной 40м. Сроки освоения этих двух участков разные. Технологически, рассматриваемые территории кладбищ связаны между собой за счет использования общих локальных очистных сооружений и зоны хозяйственного и технического обслуживания, которые размещаются на территории 1-го этапа освоения площадью 24,6га.

Проектируемая территория кладбища №1 планировочно ограничена: с севера, северо - запада-комплексом сопутствующих сооружений входной группы Домодедовского кладбища и автомобильной дорогой местного значения, далее через дорогу с территорией Домодедовского кладбища площадью около 126,8 га; с северо – востока залесёнными территориями и далее на расстоянии 330м с участками, отведенными для садоводства; с востока, юго- востока-залесёнными территориями, проектируемая линия рельсового скоростного пассажирского транспорта, транспортная инфраструктура нефтепровода; с юга - земли Гослесфонда; с юго-запада, запада- озелененная зона моральной защиты шириной 40м, территория проектируемого кладбища №2. Ближайший населенный пункт в северо – восточном направлении расположен на расстоянии 330м (СНТ «Волна»).

Проектом предусматривается разделение территории кладбища №1 на несколько функциональных зон:-входная зона (включающая в себя в том числе зону коммерческого назначения); -хозяйственная зона (включающая в себя зону технического обслуживания, зону размещения локальных очистных сооружений);-зона захоронений; - рекреационно- парковая зона; -зона моральной защиты. Для временного хранения автотранспорта предусматривается размещение открытой автостоянки вместимостью 142 м/м на территории кладбища №1.

В границах входной зоны предусматривается размещение:-здания похоронного обслуживания (бюро) с приемом заказов и выставки–продажи надгробных сооружений,

цветочно-веночной продукции, предметов ритуала; -здания поминальной трапезы (приготовление пищи не предусматривается, предусмотрена доставка готовой пищи легковым автотранспортом);- общественного туалета;-площадки с навесом для ожидания и сбора родственников, сопровождающих траурную процессию; -площадки для отдыха посетителей и питьевых фонтанчиков;- пункт выдачи ручного инвентаря для посетителей кладбища.

В границах хозяйственной зоны будут размещены:- здания технической службы;-здание раздевалок для землекопов;-хозяйственный двор;- площадки для временного хранения ТБО.

В зоне захоронений предусматривается:-деление территории на кварталы и участки захоронений;-резервирование территории для организации семейных (родовых) захоронений;-создание участка для захоронения праха в землю (в погребальных урнах с прахом и безурновых захоронений); -создание обособленного участка для захоронений неопознанных тел умерших (погибших).В зоне захоронений предусматривается проведение работ по благоустройству территории (размещение скамеек и малых форм), планируются к обустройству площадки для складирования песка для нужд посетителей кладбища.

Рекреационно- парковая зона планируется в центральной части кладбища. Представляет собой благоустроенную зону для психологической разгрузки посетителей кладбища. Обустраивается отдельными беседками среди деревьев, в западной части рекреационно- парковой зоны предусматривается размещение храмового комплекса.

Зона моральной защиты предусматривается по периметру кладбища №1.Зона озеленяется и ограждается забором высотой не менее 2м.

Водоснабжение- будет осуществляться за счет существующего водозаборного узла, расположенного к западу от существующей территории Домодедовского кладбища и находящегося в ведении у ГБУ «Ритуал».

Канализование будет осуществляться на проектируемые очистные сооружения в северо – восточной части кладбища №1.

Отвод ливневых вод с территории будет осуществляться по проектируемой системе водоотводных каналов, водоотводных лотков и закрытого водостока на проектируемые очистные сооружения в северо – восточной части кладбища №1.

Энергоснабжение новых территорий будет осуществляться от существующей ТП (расположена на территории существующего кладбища).

Теплоснабжение проектируемых объектов (зданий) на новых территориях будет осуществляться за счет установки бытовых электроотопительных приборов в зданиях.

Уборка территории будет осуществляться спецавтотранспортом на базе трактора ВТЗ-30 с дизельным двигателем. Уборка будет осуществляться ежедневно. Вывоз мусора с территории и осадка локальных очистных сооружений будет осуществляться грузовым автотранспортом.

Пиковое количество посетителей в выходной день в весенне- летний период-405 чел. Въезд-выезд ритуального автобуса будет осуществляться в среднем 10 автобусов в сутки, 2 максимально в час. Количество рабочих мест -30.

Проектируемые локальные очистные сооружения ливневого стока и хозяйственно – бытовых сточных вод размещаются в здании, оборудованном принудительной приточно- вытяжной вентиляцией.

В проекте представлены материалы «Гидрогеологическое моделирование для обоснования границ санитарно–защитной зоны Домодедовского кладбища, включающего в себя территорию существующего кладбища и планируемых новых территорий кладбища», выполненные ЗАО «Научно- исследовательский и проектно- изыскательский институт градостроительного и системного проектирования». Согласно данной работы на исследуемой территории выделяются каменноугольный водоносный горизонт и надюрский водоносный горизонт.

Водовмещающими отложениями каменноугольного водоносного горизонта являются известняки. Водоносный комплекс имеет напорно- безнапорный характер, абсолютная отметка установившегося уровня на рассматриваемой территории порядка 133м.Надюрский водоносный горизонт имеет абсолютные отметки уровня на территории проектируемых кладбищ 141,73-146,92, на существующем кладбище-146,0-149,63м, глубина залегания УГВ-

2,0-29,0м. На территории проектируемых кладбищ уровень зафиксирован на глубине 9,2-29,0м. Нижним водоупором являются юрские суглинки.

Направление движения подземных вод надюрского горизонта на территории новых кладбищ различное:- на запад- в сторону резкого понижения кровли водоупорной толщи; на юго- восток – в сторону размыва юрских отложений и понижение кровли водоупора по долинам рек, и-в сторону речной сети. Территория проектируемых кладбищ расположена на возвышенности и не затопляется при паводках. Уровни грунтовых вод могут вскрываться на глубине от 9,2м до 29м. Таким образом, глубина залегания уровня грунтовых вод на территории проектируемых кладбищ составляет более 2м, даже на период его максимального стояния. Зона захоронения будет выделена с учетом требований относящихся к уровню стояния грунтовых вод (не менее чем в 2-х метрах от поверхности земли при максимальном стоянии грунтовых вод), что соответствует условиям СанПиН 2.1.2882-11. В случае несоответствия на локальных участках этим требованиям будут даны рекомендации по улучшению гидрогеологической обстановки данных территорий.

Обоснование границ санитарно-защитной зоны проектируемых кладбищ по гидрогеологическому фактору выполнено на моделировании миграции бактериологического загрязнения по потоку подземных вод, которое проводится на основе геофильтрационного моделирования. Распространение загрязнения идет по фильтрационному потоку и имеет различные направления: в сторону рек, так и в стороны палеодолин и палеоразмылов. Расчетное время движения частиц составит 398суток (400сут. минус 2 сут. расчетного времени прохождения загрязнения через зону аэрации). Время достижения частиц уровня каменноугольного водоносного комплекса составит порядка 1100суток. Исходя их выживаемости бактерий в подземной воде 400суток проектом утверждается о защищенности водоносного комплекса от бактериологического загрязнения, связанного с проектируемыми кладбищами. В соответствии с проведенным гидрогеологическим моделированием размер СЗЗ кладбищ по гидрогеологическому фактору составил: с северной и северо- западной сторон кладбища- по ограждению, с северо – восточной стороны -24-42м, с восточной стороны существующего кладбища -50-95м, с восточной стороны нового кладбища –до 37м, с южной стороны- по ограждению, с западной стороны нового кладбища –до 37м, с западной стороны существующего кладбища –до 54м. По гидрогеологическому фактору санитарно – защитная зона может быть сокращена до 95м, в санитарно- защитную зону населенные пункты не попадают.

В соответствии с СанПиН 2.2.1./2.1.1.1200-03 «Санитарно - защитные зоны и санитарная классификация предприятий, сооружений и иных объектов» (Новая редакция) (измен.1-4), проектируемое кладбище №1 (раздел 7.1.12. п/п 5) относится ко II классу опасности и требует организации санитарно – защитной зоны размером 500м; локальные очистные сооружения поверхностного стока закрытого типа (раздел 7.1.13 п/п 5) требуют организации 50-метровой санитарно-защитной зоны; локальные очистные сооружения биологического типа производительностью 150 куб.м./сут требуют организации санитарно- защитной зоны размером 100м. Проектом предлагается по совокупности факторов воздействия на атмосферу установить санитарно-защитную зону переменным размером: северо-восток–330м от границы территории рассматриваемого объекта (по границе территории садовой застройки) и 500 метров во всех остальных направлениях.

В соответствии с п. 2.1 СанПиН 2.2.1./2.1.1.1200-03 «Санитарно-защитные зоны и санитарная классификация предприятий, сооружений и иных объектов» (новая редакция) с изм. и доп. №№ 1-4 обоснование расчетной санитарно-защитной зоны по совокупности факторов воздействия на атмосферный воздух выполнено при работе объекта в штатном режиме.

Источниками загрязнения атмосферы от проектируемого кладбища №1 будут являться: ист. № 0001 выбросы системы вентиляции БОС и ЛОС; ист. № 6002 –открытая автостоянка на 142м/м; ист. № 6003 –открытая автостоянка ритуального автобуса; ист.6004-работа уборочной техники; ист.6005- работа спецавтотранспорта (ТБО, илосос). В пределах территории рассматриваемого объекта будут функционировать 5 источников загрязнения атмосферы, из которых 4 источника будут неорганизованными,1-организованный. Проведенный согласно

ОНД-86 «Методика расчета концентраций в атмосферном воздухе вредных веществ, содержащихся в выбросах предприятий» анализ источников выбросов по высоте показал, что источники относятся к низким и наземным. На предприятии отсутствуют высокие источники выбросов. Максимальная высота источников -6м (вытяжка БОС и ЛОС).

В выбросах будут присутствовать 14 загрязняющих веществ, в том числе: 1-го класса опасности-нет веществ; 2-го класса опасности-3 вещества (сероводород, фенол, формальдегид); 3-го и 4-го классов опасности -9 веществ (азота диоксид, аммиак, азота оксид, сажа, сера диоксид, углерод оксид, этилмеркаптан, бензин нефтяной, углеводороды предельные C12-C19) и восемь групп суммации 6003 (сероводород+аммиак), 6004 (аммиак +сероводород +формальдегид), 6005 (аммиак+формальдегид), 6010 (азота диоксид+серы диоксид+углерод оксид+фенол), 6035(сероводород+формальдегид), 6038(сероводород+фенол), 6043(серы диоксид +сероводород), 6204 (азота диоксид +серы диоксид). Анализ выбрасываемых в атмосферу вредных веществ показал, что все вещества будут иметь гигиенические нормативы в атмосферном воздухе населенных мест в виде ПДК-12 веществ, ОБУВ-2 вещества (керосин, метан), т.е. выбросы будут соответствовать требованиям СанПиН 2.1.6.1032-01 «Гигиенические требования к обеспечению качества атмосферного воздуха населенных мест»; ГН 2.1.6.1338-03 «Предельно-допустимые концентрации (ПДК) загрязняющих веществ в атмосферном воздухе населенных мест»; ГН 2.1.6.2309-07 «Ориентировочно безопасные уровни воздействия (ОБУВ) загрязняющих веществ в атмосферном воздухе населенных мест». Вещества 3-4 классов опасности составят 64 % от всех выбросов. Валовый выброс загрязняющих веществ в атмосферу составит 27,07 т/год, мощность выброса -1,963 г/с. Газо-пылеочистные сооружения на объекте не предусмотрены.

Согласно справки ФГБУ «Центральное УГМС» от 16.01.2015 г. фоновые концентрации загрязняющих веществ в атмосфере установлены согласно РЛ 52.04.186-89 М., 1991 год и Временным рекомендациям «Фоновые концентрации для городов и поселков, где отсутствуют наблюдения за загрязнением атмосферы» С-П., 2013 год без учета вклада выбросов рассматриваемого объекта и составили: взвешенные вещества -0,195 мг/м³; диоксид серы -0,013 мг/м³, оксид углерода -2,4 мг/м³, диоксид азота -0,054 мг/м³; оксид азота -0,024 мг/м³. Фоновые концентрации загрязняющих веществ в атмосферном воздухе меньше ПДК, что соответствует требованиям СанПиН 2.1.6.1032-01 «Гигиенические требования к обеспечению качества атмосферного воздуха населенных мест». Фон определен без учета вклада выбросов объекта, для которого он запрашивается. Срок действия выданных фоновых концентраций 2014-2018 годы.

Для расчетов выбросов загрязняющих веществ использованы согласованные методические указания, представленные в «Перечне методических документов по расчету выделения (выбросов) загрязняющих веществ в атмосферный воздух, действующих в 2013 году», НИИ Атмосфера. Коды, наименование загрязняющих веществ и ПДК приняты в соответствии с «Перечнем кодов веществ, загрязняющих атмосферный воздух», утвержденным НИИ Атмосфера 2010 г. Расчет величин выбросов от автотранспорта произведен по программе «АТП-ЭКОЛОГ. Расчет выбросов в атмосферу от автотранспорта» Версия 3.0. фирма «Интеграл», реализующей «Методику проведения инвентаризации выбросов загрязняющих веществ в атмосферу для автотранспортных предприятий (расчетным методом)». Высота неорганизованных источников-проездов автотранспорта-принята на основании «Методического пособия по расчету, нормированию и контролю выбросов загрязняющих веществ в атмосферный воздух», СПб, 2012 г.

Согласно параметра «Ф» расчет рассеивания целесообразен для следующих загрязняющих веществ: азота диоксид, углерода оксид, сероводород, этилмеркаптан, ГС 6010, ГС 6005. По остальным вредным веществам и группам суммации расчет рассеивания нецелесообразен, т.к. их максимальные приземные концентрации не будут превышать 0,1 ПДК. Расчет рассеивания выполнен по программе «Эколог» по всем загрязняющим веществам и ГС на расчетной площадке размером 1120 x 980 м с шагом сетки 50 м, с учетом фона. В результате выполненных расчетов установлено, что максимальные приземные концентрации на границе территории кладбища не превысили 0,1 долей ПДК. Таким образом, по фактору химического воздействия

на атмосферный воздух проектом обосновывается санитарно-защитная зона переменным размером: северо-восток–330м от границы территории рассматриваемого объекта (по границе территории садовой застройки) и 500 метров во всех остальных направлениях.

Основными потенциальными источниками шума рассматриваемого объекта будут являться: ИШ1-ИШ13- приточно- вытяжная вентсистема; ИШ14- рейсирование грузового автотранспорта (вывоз отходов ТБО, БОС,ЛОС); ИШ15- рейсирование уборочной техники;ИШ16- музыкальное сопровождение ритуальных обрядов.

В помещениях БОС и ЛОС, тепловом пункте, гардеробных, электрощитовой предусматривается приточно-вытяжная механическая вентиляция. В проектируемых служебных и административных зданиях предусматривается вентиляция с естественным побуждением воздуха. Насосное оборудование БОС и ЛОС расположено ниже поверхности земли, заглубленных помещениях, в акустических расчетах не учитывается.

Рейсирование автотранспорта и музыкальное сопровождение ритуальных обрядов осуществляется только в дневное время суток.

Акустические характеристики источников шума приняты согласно паспортных данных фирм производителей и справочной документации. Акустический расчет выполнен по формулам справочной и нормативной документации. Суммарный эквивалентный уровень шума от всех источников на границе расчетной санитарно – защитной зоны не превысил 33дБА, что соответствует гигиеническим нормативам СН 2.2.4/2.1.8.562-96 «Шум на рабочих местах, в помещениях жилых, общественных зданий и на территории жилой застройки» для дневного и ночного времени суток. Проектом размер расчетной СЗЗ по фактору шума предлагается установить переменным размером: северо-восток–330м от границы территории рассматриваемого объекта (по границе территории садовой застройки) и 500 метров во всех остальных направлениях.

В проекте представлена программа лабораторных исследований и измерений атмосферы для подтверждения размера расчетной СЗЗ. Исследования атмосферного воздуха предлагается проводить на 4 вещества: азота диоксид, углерод оксид, сероводород, этилмеркаптан в четырех контрольных точках расположенных на границе расчетной СЗЗ (север, северо – восток, юг, запад). Исследования планируются проводить на протяжении года, в течении 30 дней на каждое вещество, в каждой точке, посезонно. Измерения уровней шума планируется проводить в тех же контрольных точках, от всех постоянных и непостоянных источников шума, в дневное и ночное время суток, с кратностью измерений 1 раз в квартал. Микробиологические исследования почвогрунтов и поверхностных вод планируется проводить в четырех контрольных скважинах(точках) на границе расчетной СЗЗ (север, северо – восток, юг, запад) с кратностью 1 раз в квартал.

В проекте для организации и благоустройства санитарно-защитной зоны предлагается ряд мероприятий:-на не заасфальтированных участках, где высадка деревьев невозможна, планируется создание газонов с использованием газоустойчивых травосмесей; -проводить куртинную посадку древесно-кустарниковой растительности на территории, свободной от объектов существующей инфраструктуры. В основном для озеленения территории эффективно подходят и существующие древесно-кустарниковые насаждения, которые в санитарном отношении достаточно устойчивы к загрязнению атмосферы и почвы производственными выбросами. Поэтому необходимо поддерживать удовлетворительное состояние зеленых насаждений, производя своевременную санитарную резку и компенсационную посадку.

Заключение:

Проект обоснования размера санитарно– защитной зоны новых территорий Домодедовского кладбища (кладбище №1) по адресу: Московская область, городской округ Домодедово, вблизи дер. Истомиха

(предмет санитарно-эпидемиологической экспертизы)

СООТВЕТСТВУЕТ

требованиям следующей нормативной документации:

- СанПиН 2.2.1./2.1.1.1200-03 «Санитарно-защитные зоны и санитарная классификация предприятий, сооружений и иных объектов» (Новая редакция) (измен.1-4),

Экспертное заключение № 508-16 от « 22 » марта 2016 г.

-ГН 2.1.6.1338-03 «ПДК загрязняющих веществ в атмосферном воздухе населенных мест»,

-ГН 2.1.6.2309-07 «Ориентировочные безопасные уровни воздействия (ОБУВ) загрязняющих веществ в атмосферном воздухе населенных мест»,

-СанПиН 2.1.6.1032-01 «Гигиенические требования к обеспечению качества атмосферного воздуха населенных мест»,

-СН 2.2.4/2.1.8.562-96 «Шум на рабочих местах, в помещениях жилых, общественных зданий и на территории жилой застройки»

-СанПиН 2.1.2882-11 «Гигиенические требования к размещению, устройству и содержанию кладбищ, зданий и сооружений похоронного назначения»

Проектом по совокупности факторов воздействия на атмосферу подтверждена санитарно-защитная зона переменным размером: северо-восток–330м от границы территории рассматриваемого объекта (по границе территории садовой застройки) и 500 метров во всех остальных направлениях.

Утверждение границы санитарно-защитной зоны возможно после объективного доказательства стабильного достижения техногенного воздействия на среду обитания на границе СЗЗ и за ее пределами в рамках и ниже нормативных требований по материалам систематических (не менее тридцати дней исследований на каждый ингредиент в отдельной точке с распределением их в течение года посезонно) лабораторных наблюдений за состоянием загрязнения воздушной среды и уровнями шума в соответствии с программой натуральных исследований и измерений, разработанной согласно п. 4.5. СанПиН 2.2.1./2.1.1.1200-03 «Санитарно-защитные зоны и санитарная классификация предприятий, сооружений и иных объектов» (новая редакция) с изм. и доп. №№ 1-4 и писем Федеральной службы по надзору в сфере защиты прав потребителей и благополучия человека № 01/9550-12-32 от 24.08.2012г «О разъяснении отдельных положений СанПиН 2.2.1./2.1.1.1200-03 (новая редакция)», №01/6968-15-32 от 18.06.2015г.» «О рассмотрении проектных материалов по обоснованию окончательных санитарно-защитных зон».

Врач по коммунальной
гигиене

должность специалиста


подпись

В.А.Булдакова

Ф.И.О.

Заведующий отделом
гигиены и санэкспертиз
- врач по общей гигиене

должность руководителя структурного
подразделения


подпись

К.Е. Захаров

Ф.И.О.

Оформлено в 2-х экземплярах:

первый - ЗАО «НИИПИ ИГСП»127051, г. Москва, Б. Сухаревский пер., д.19, стр.1

второй – ФБУЗ «Центр гигиены и эпидемиологии в Московской области»



ФЕДЕРАЛЬНАЯ СЛУЖБА ПО НАДЗОРУ В СФЕРЕ ЗАЩИТЫ ПРАВ ПОТРЕБИТЕЛЕЙ И
БЛАГОПОЛУЧИЯ ЧЕЛОВЕКА

Федеральное бюджетное учреждение здравоохранения
"Центр гигиены и эпидемиологии в Московской области"

ул. Семашко, д.2, г. Мытищи, Московская область, 141014

Тел. 8-495-586-12-11, Факс: 8-495-586-43-24

E-mail: centr@cgemo.ru сайт в Интернете: www.cgemo.ru

ОКПО 01934868, ОГРН 1055005109147 ИНН/КПП 5029081629/502901001

Аттестат аккредитации Федеральной службы по аккредитации № RA.RU. 710073 выдан 11 августа 2015г.
ОРГАН ИНСПЕКЦИИ

УТВЕРЖДАЮ

И.о. Главного врача

(заместитель)

О.А. Гильденскиольд



ЭКСПЕРТНОЕ ЗАКЛЮЧЕНИЕ

№ 508/2-16 от « 22 » марта 2016 г.

Проект обоснования размера санитарно-защитной зоны новых территорий
Домодедовского кладбища (кладбище №2) по адресу: Московская область, городской
округ Домодедово, вблизи дер. Истомиха

предмет (объект) санитарно-эпидемиологической экспертизы

Основание для проведения санитарно-эпидемиологической экспертизы:

заявление о проведении экспертизы

(Заявление о проведении экспертизы, поручение на проведение государственной работы, предписание Главного государственного
санитарного врача, определение в соответствии с КОАП – нужное вписать)

от « 04 » февраля 2016 года № 172

ЗАО «НИиПИ ИГСП» 127051, г. Москва, Б. Сухаревский пер., д. 19, стр. 1; т. 8(495)514-02-28
наименование учреждения (организации), ФИО, адрес, телефон

ИНН

7710687687

для юридических лиц и индивидуальных предпринимателей

ОГРН

1077759579754

для юридических лиц и индивидуальных предпринимателей

Представлены документы (образцы) (перечисляются все представленные материалы на
экспертизу):

-Проект обоснования размера санитарно-защитной зоны новых территорий
Домодедовского кладбища (кладбище №2) по адресу: Московская область, городской
округ Домодедово, вблизи дер. Истомиха

Цель проведения санитарно-эпидемиологической экспертизы - оценка соответствия
(несоответствия) предмета (объекта) санитарно-эпидемиологической экспертизы
обязательным требованиям нормативной документации.

Санитарно-эпидемиологическая экспертиза проведена:

врачом Булдаковой В.А.
ФИО

сертификат специалиста № 0177060023079 от 07.04.2014г.

Специальность - коммунальная гигиена

в соответствии с действующими нормативными документами, с использованием методов и методик, утвержденных в установленном порядке. Схема и сроки проведения экспертизы соблюдены. Квалификация врача соответствует предмету выполненной санитарно-эпидемиологической экспертизы.

Санитарно-эпидемиологическая характеристика

При проведении экспертизы установлено: проект разработан ЗАО «НИиПИ ИГСП» 127051 г. Москва, Б. Сухаревский пер., д.19,стр.1.Проект доработан по замечаниям экспертного заключения № 3892-16 от 22.12. 2015г.

Проектируемая территория Домодедовского кладбища №2 расположена в Московской области, г.о. Домодедово, вблизи д. Истомиха, со стороны южной границы существующего Домодедовского кладбища.

Площадь новых территорий Домодедовского кладбища составляет 60,65га.Рассматриваемая территория включает 3 земельных участка:-1.земельный участок с кадастровым номером 50:28:0070310:23 общей площадью 36,0532га, категория: земли промышленности, вид разрешенного использования-для размещения мест погребения;-2.земельный участок с кадастровым номером 50:28:0070310:25 общей площадью 11,8106га, категория –земли промышленности, вид разрешенного использования-для размещения мест погребения;-3. земельный участок с кадастровым номером 50:28:0070310:24 общей площадью 12,7862га, категория –земли промышленности, вид разрешенного использования-для размещения мест погребения. В соответствии с Генеральным планом г.о.Домодедово, утвержденным решением Совета депутатов от 22.10.12г. № 1-4/486 (с изменениями) рассматриваемая территория относится к земельным участкам, на которых размещены объекты, находящиеся в собственности ГУП «Ритуал» города Москвы. В соответствии с постановлением Правительства Москвы от 15.10.2014г. № 606-ПП « Об адресной инвестиционной программе города Москвы на 2014-2017годы» (в редакции ППМ от 03.07.2015г. № 407-ПП) предусматривается строительство Домодедовского кладбища, новые территории. Проектом учитывается поэтапное развитие новых территорий Домодедовского кладбища общей площадью 60,65га:1 этап-размещение кладбища №1 на земельных участках с кадастровыми номерами 50:28:0070310:25; 50:28:0070310:24 общей площадью 24,5968га; 2 этап – размещение кладбища №2 на земельном участке с кадастровым номером 50:28:0070310:23 площадью 36,0532га.

Кладбища разделены между собой озелененной зоной моральной защиты шириной 40м. Сроки освоения этих двух участков разные. Технологически, рассматриваемые территории кладбищ связаны между собой за счет использования общих локальных очистных сооружений и зоны хозяйственного и технического обслуживания, которые размещаются на территории 1-го этапа освоения площадью 24,6га.

Проектируемая территория кладбища №2 планировочно ограничена: с севера, северо – востока -комплексом сопутствующих сооружений входной группы Домодедовского кладбища и автомобильной дорогой местного значения, далее через дорогу с территорией Домодедовского кладбища площадью около 126,8 га; с востока- озелененной зоной моральной защиты шириной 40м, далее территория проектируемого кладбища №1; с юго- востока, юга, юго –запада, запада, северо–запада- залесёнными территориями земли Гослесфонда. Ближайший населенный пункт в северо – восточном направлении расположен на расстоянии 750м (СНТ «Волна»).

Проектом предусматривается разделение территории кладбища№2 на несколько функциональных зон:-входная зона (включающая в себя в том числе зону коммерческого назначения); -хозяйственная зона (включающая в себя зону технического обслуживания, зону размещения локальных очистных сооружений);-зона захоронений.;- рекреационно- парковая зона;- зона моральной защиты.

Для временного хранения автотранспорта предусматривается размещение открытой автостоянки вместимостью 496 м/м на территории кладбища №2.

В границах входной зоны предусматривается размещение:-здания похоронного обслуживания (бюро) с приемом заказов и выставки–продажи надгробных сооружений, цветочно-веночной продукции, предметов ритуала, гранитная мастерская;-здания поминальной трапезы (приготовление пищи не предусматривается, предусмотрена доставка готовой пищи легковым

автотранспортом);- общественные туалеты-2ед.;-площадки с навесом для ожидания и сбора родственников, сопровождающих траурную процессию; -площадки для отдыха посетителей и питьевых фонтанчиков;- пункт выдачи ручного инвентаря для посетителей кладбища.

В границах хозяйственной зоны будут размещены:- здания технической службы;-здание раздевалок для землекопов;-хозяйственный двор;- площадки для временного хранения ТБО.

В зоне захоронений предусматривается:-деление территории на кварталы и участки захоронений;-резервирование территории для организации семейных (родовых) захоронений;- создание участка для захоронения праха в землю (в погребальных урнах с прахом и безурновых захоронений); -создание обособленного участка для захоронений неопознанных тел умерших (погибших).В зоне захоронений предусматривается проведение работ по благоустройству территории (размещение скамеек и малых форм), планируются к обустройству площадки для складирования песка для нужд посетителей кладбища.

Рекреационно- парковая зона планируется в центральной части кладбища. Представляет собой благоустроенную зону для психологической разгрузки посетителей кладбища. Обустроивается отдельными беседками среди деревьев, в западной части рекреационно- парковой зоны предусматривается размещение храмового комплекса.

Зона моральной защиты предусматривается по периметру кладбища №2. Зона озеленяется и ограждается забором высотой не менее 2м.

В гранитной мастерской будет производиться «влажная» «чистовая» обработка и шлифовка готовых изделий их гранита. Вентиляция –естественная.

Водоснабжение- будет осуществляться за счет существующего водозаборного узла, расположенного к западу от существующей территории Домодедовского кладбища и находящегося в ведении у ГБУ «Ритуал».

Канализование будет осуществляться на проектируемые очистные сооружения в северо – восточной части кладбища №1.

Отвод ливневых вод с территории будет осуществляться по проектируемой системе водоотводных каналов, водоотводных лотков и закрытого водостока на проектируемые очистные сооружения в северо – восточной части кладбища №1.

Энергоснабжение новых территории будет осуществляться от существующей ТП (расположена на территории существующего кладбища).

Теплоснабжение проектируемых объектов (зданий) на новых территориях будет осуществляться за счет установки бытовых электроотопительных приборов в зданиях.

Уборка территории будет осуществляться спецавтотранспортом на базе трактора ВТЗ-30 с дизельным двигателем. Уборка будет осуществляться ежедневно. Вывоз мусора с территории и осадка локальных очистных сооружений будет осуществляться грузовым автотранспортом.

Пиковое количество посетителей в выходной день в весенне- летний период-405 чел. Въезд- выезд ритуального автобуса будет осуществляться в среднем 10 автобусов в сутки, 2 максимально в час. Количество рабочих мест -12.

В проекте представлены материалы «Гидрогеологическое моделирование для обоснования границ санитарно-защитной зоны Домодедовского кладбища, включающего в себя территорию существующего кладбища и планируемых новых территорий кладбища», выполненные ЗАО «Научно- исследовательский и проектно- изыскательский институт градостроительного и системного проектирования». Согласно данной работы на исследуемой территории выделяются каменноугольный водоносный горизонт и надюрский водоносный горизонт. Водовмещающими отложениями каменноугольного водоносного горизонта являются известняки. Водоносный комплекс имеет напорно- безнапорный характер, абсолютная отметка установившегося уровня на рассматриваемой территории порядка 133м. Надюрский водоносный горизонт имеет абсолютные отметки уровня на территории проектируемых кладбищ 141,73-146,92, на существующем кладбище-146,0-149,63м, глубина залегания УГВ- 2,0-29,0м. На территории проектируемых кладбищ уровень зафиксирован на глубине 9,2-29,0м. Нижним водупором являются юрские суглинки. Направление движения подземных вод надюрского горизонта на территории новых кладбищ различное:- на запад- в сторону резкого понижения кровли водупорной толщи; на юго- восток – в сторону размыва юрских отложений

и понижение кровли водоупора по долинам рек, и-в сторону речной сети. Территория проектируемых кладбищ расположена на возвышенности и не затопляется при паводках. Уровни грунтовых вод могут вскрываться на глубине от 9,2м до 29м. Таким образом, глубина залегания уровня грунтовых вод на территории проектируемых кладбищ составляет более 2м, даже на период его максимального стояния. Зона захоронения будет выделена с учетом требований относящихся к уровню стояния грунтовых вод (не менее чем в 2-х метрах от поверхности земли при максимальном стоянии грунтовых вод), что соответствует условиям СанПиН 2.1.2882-11. В случае несоответствия на локальных участках этим требованиям будут даны рекомендации по улучшению гидрогеологической обстановки данных территорий.

Обоснование границ санитарно-защитной зоны проектируемых кладбищ по гидрогеологическому фактору выполнено на моделировании миграции бактериологического загрязнения по потоку подземных вод, которое проводится на основе геофильтрационного моделирования. Распространение загрязнения идет по фильтрационному потоку и имеет различные направления: в сторону рек, так и в стороны палеодолин и палеоразрывов. Расчетное время движения частиц составит 398суток (400сут. минус 2 сут. расчетного времени прохождения загрязнения через зону аэрации). Время достижения частиц уровня каменноугольного водоносного комплекса составит порядка 1100суток. Исходя их выживаемости бактерий в подземной воде 400суток проектом утверждается о защищенности водоносного комплекса от бактериологического загрязнения, связанного с проектируемыми кладбищами. В соответствии с проведенным гидрогеологическим моделированием размер СЗЗ кладбищ по гидрогеологическому фактору составил: с северной и северо- западной сторон кладбища- по ограждению, с северо – восточной стороны -24-42м, с восточной стороны существующего кладбища -50-95м, с восточной стороны нового кладбища –до 37м, с южной стороны- по ограждению, с западной стороны нового кладбища –до 37м, с западной стороны существующего кладбища –до 54м. По гидрогеологическому фактору санитарно – защитная зона может быть сокращена до 95м, в санитарно- защитную зону населенные пункты не попадают.

В соответствии с СанПиН 2.2.1./2.1.1.1200-03 «Санитарно - защитные зоны и санитарная классификация предприятий, сооружений и иных объектов» (Новая редакция) (измен.1-4), проектируемое кладбище №1 (раздел 7.1.12. п/п 5) относится ко II классу опасности и требует организации санитарно – защитной зоны размером 500м. Проектом предлагается по совокупности факторов воздействия на атмосферу установить санитарно-защитную зону размером 500м от границы территории рассматриваемого объекта во всех направлениях.

В соответствии с п. 2.1 СанПиН 2.2.1./2.1.1.1200-03 «Санитарно-защитные зоны и санитарная классификация предприятий, сооружений и иных объектов» (новая редакция) с изм. и доп. №№ 1-4 обоснование расчетной санитарно-защитной зоны по совокупности факторов воздействия на атмосферный воздух выполнено при работе объекта в штатном режиме.

Источником загрязнения атмосферы от проектируемого кладбища №2 будут являться-рейсирование автотранспорта (стоянка на 496м/м, уборочная техника, вывоз ТБО, ритуальный автобус), музыкальное сопровождение. В пределах территории рассматриваемого объекта будет функционировать 1 площадный источник загрязнения атмосферы (неорганизованный). Проведенный согласно ОНД-86 «Методика расчета концентраций в атмосферном воздухе вредных веществ, содержащихся в выбросах предприятий» анализ источника выбросов по высоте показал, что источник относится к низким. На объекте будут отсутствовать высокие источники выбросов. Максимальная высота источника -5м.

В выбросах будут присутствовать 5 загрязняющих веществ, в том числе:1-го и 2-го классов опасности-нет веществ; 3-го и 4-го классов опасности -5 веществ (азота диоксид, азота оксид, сера диоксид, углерод оксид) и одна группа суммации 6204 (азота диоксид +серы диоксид).Анализ выбрасываемых в атмосферу вредных веществ показал, что все вещества будут иметь гигиенические нормативы в атмосферном воздухе населенных мест в виде ПДК-5 веществ, ОБУВ-нет вещества, т.е. выбросы будут соответствовать требованиям СанПиН 2.1.6.1032-01«Гигиенические требования к обеспечению качества атмосферного воздуха

населенных мест»; ГН 2.1.6.1338-03 «Предельно-допустимые концентрации (ПДК) загрязняющих веществ в атмосферном воздухе населенных мест»; ГН 2.1.6.2309-07 «Ориентировочно безопасные уровни воздействия (ОБУВ) загрязняющих веществ в атмосферном воздухе населенных мест». Вещества 3-4 классов опасности составят 100 % от всех выбросов. Валовый выброс загрязняющих веществ в атмосферу составит 10,9т/год, мощность выброса –0,8598г/с.

Газо-пылеочистные сооружения на объекте не предусмотрены.

Согласно справки ФГБУ «Центральное УГМС» от 16.01.2015г. фоновые концентрации загрязняющих веществ в атмосфере установлены согласно РЛ 52.04.186-89 М., 1991 год и Временным рекомендациям «Фоновые концентрации для городов и поселков, где отсутствуют наблюдения за загрязнением атмосферы» С-П., 2013 год без учета вклада выбросов рассматриваемого объекта и составили: взвешенные вещества -0,195 мг/м³; диоксид серы -0,013 мг/м³, оксид углерода -2,4 мг/м³, диоксид азота -0,054 мг/м³; оксид азота -0,024 мг/м³. Фоновые концентрации загрязняющих веществ в атмосферном воздухе меньше ПДК, что соответствует требованиям СанПиН 2.1.6.1032-01 «Гигиенические требования к обеспечению качества атмосферного воздуха населенных мест». Фон определен без учета вклада выбросов объекта, для которого он запрашивается. Срок действия выданных фоновых концентраций 2014-2018 годы.

Для расчетов выбросов загрязняющих веществ использованы согласованные методические указания, представленные в «Перечне методических документов по расчету выделения (выбросов) загрязняющих веществ в атмосферный воздух, действующих в 2013 году», НИИ Атмосфера. Коды, наименование загрязняющих веществ и ПДК приняты в соответствии с «Перечнем кодов веществ, загрязняющих атмосферный воздух», утвержденным НИИ Атмосфера 2010 г. Расчет величин выбросов от автотранспорта произведен по программе «АТП-ЭКОЛОГ. Расчет выбросов в атмосферу от автотранспорта» Версия 3.0. фирма «Интеграл», реализующей «Методику проведения инвентаризации выбросов загрязняющих веществ в атмосферу для автотранспортных предприятий (расчетным методом)». Высота неорганизованных источников – проездов автотранспорта – принята на основании «Методического пособия по расчету, нормированию и контролю выбросов загрязняющих веществ в атмосферный воздух», СПб, 2012 г.

Согласно параметра «Ф» расчет рассеивания целесообразен для следующих загрязняющих веществ: азота диоксид, углерода оксид. По остальным вредным веществам и группам суммации расчет рассеивания нецелесообразен, т.к. их максимальные приземные концентрации не будут превышать 0,1 ПДК. Расчет рассеивания выполнен по программе «Эколог» на расчетной площадке размером 1120 x 980 м с шагом сетки 50м, с учетом фона. В результате выполненных расчетов установлено, что максимальные приземные концентрации на границе территории кладбища не превысили 0,1 долей ПДК. Таким образом, по фактору химического воздействия на атмосферный воздух проектом обосновывается санитарно-защитная зона размером: 500м от границы территории рассматриваемого объекта во всех направлениях.

Основными потенциальными источниками шума рассматриваемого объекта будут являться: ИШ1-автостоянка легкового автотранспорта; ИШ2-шлифование заготовок гранитной мастерской; ИШ3-рейсирование уборочной техники; ИШ4-музыкальное сопровождение ритуальных обрядов.

В проектируемых служебных и административных зданиях предусматривается вентиляция с естественным побуждением воздуха. Рейсирование автотранспорта и музыкальное сопровождение ритуальных обрядов осуществляется только в дневное время суток.

Акустические характеристики источников шума приняты согласно паспортных данных фирм производителей и справочной документации. Акустический расчет выполнен по формулам справочной и нормативной документации. Суммарный эквивалентный уровень шума от всех источников на границе расчетной санитарно – защитной зоны не превысил 29дБА, что соответствует гигиеническим нормативам СН 2.2.4/2.1.8.562-96 «Шум на рабочих местах, в помещениях жилых, общественных зданий и на территории жилой застройки» для дневного времени суток. Проектом размер расчетной СЗЗ по фактору шума предлагается

установить размером 500м от границы территории рассматриваемого объекта во всех направлениях.

В проекте представлена программа лабораторных исследований и измерений атмосферы для подтверждения размера расчетной СЗЗ. Исследования атмосферного воздуха предлагается проводить на 2 вещества: азота диоксид, углерод оксид в четырех контрольных точках расположенных на границе расчетной СЗЗ (север, восток, юг, запад). Исследования планируются проводить на протяжении года, в течении 30 дней на каждое вещество, в каждой точке, посезонно. Измерения уровней шума планируется проводить в тех же контрольных точках, от всех постоянных и непостоянных источников шума, в дневное и ночное время суток, с кратностью измерений 1 раз в квартал. Микробиологические исследования почвогрунтов и поверхностных вод планируется проводить в четырех контрольных скважинах (точках) на границе расчетной СЗЗ (север, восток, юг, запад) с кратностью 1 раз в квартал.

В проекте для организации и благоустройства санитарно-защитной зоны предлагается ряд мероприятий:-на не заасфальтированных участках, где высадка деревьев невозможна, планируется создание газонов с использованием газоустойчивых травосмесей; -проводить куртинную посадку древесно-кустарниковой растительности на территории, свободной от объектов существующей инфраструктуры. В основном для озеленения территории эффективно подходят и существующие древесно-кустарниковые насаждения, которые в санитарном отношении достаточно устойчивы к загрязнению атмосферы и почвы производственными выбросами. Поэтому необходимо поддерживать удовлетворительное состояние зеленых насаждений, производя своевременную санитарную резку и компенсационную посадку.

Заключение:

Проект обоснования размера санитарно- защитной зоны новых территорий Домодедовского кладбища (кладбище №2) по адресу: Московская область, городской округ Домодедово, вблизи дер. Истомиха

(предмет санитарно-эпидемиологической экспертизы)

СООТВЕТСТВУЕТ

требованиям следующей нормативной документации:

- СанПиН 2.2.1./2.1.1.1200-03 «Санитарно-защитные зоны и санитарная классификация предприятий, сооружений и иных объектов» (Новая редакция) (измен.1-4),
- ГН 2.1.6.1338-03 «ПДК загрязняющих веществ в атмосферном воздухе населенных мест»,
- ГН2.1.6.2309-07«Ориентировочные безопасные уровни воздействия (ОБУВ) загрязняющих веществ в атмосферном воздухе населенных мест»,
- СанПиН 2.1.6.1032-01 «Гигиенические требования к обеспечению качества атмосферного воздуха населенных мест»,
- СН 2.2.4/2.1.8.562-96 «Шум на рабочих местах, в помещениях жилых, общественных зданий и на территории жилой застройки»
- СанПиН 2.1.2882-11 «Гигиенические требования к размещению, устройству и содержанию кладбищ, зданий и сооружений похоронного назначения»

Проектом по совокупности факторов воздействия на атмосферу подтверждена санитарно-защитная зона размером 500м от границы территории рассматриваемого объекта во всех направлениях.

Утверждение границы санитарно-защитной зоны возможно после объективного доказательства стабильного достижения техногенного воздействия на среду обитания на границе СЗЗ и за ее пределами в рамках и ниже нормативных требований по материалам систематических (не менее тридцати дней исследований на каждый ингредиент в отдельной точке с распределением их в течение года посезонно) лабораторных наблюдений за состоянием загрязнения воздушной среды и уровнями шума в соответствии с программой натуральных исследований и измерений, разработанной согласно п. 4.5. СанПиН 2.2.1./2.1.1.1200-03 «Санитарно-защитные зоны и санитарная классификация предприятий, сооружений и иных объектов» (новая редакция) с изм. и доп. №№ 1-4 и писем Федеральной службы по надзору в сфере

защиты прав потребителей и благополучия человека № 01/9550-12-32 от 24.08.2012г «О разьяснении отдельных положений СанПиН 2.2.1/2.1.1.1200-03 (новая редакция)», №01/6968-15-32 от 18.06.2015г.» «О рассмотрении проектных материалов по обоснованию окончательных санитарно- защитных зон».

Врач по коммунальной гигиене

должность специалиста


подпись

В.А.Булдакова

Ф.И.О.

Заведующий отделом гигиены и санэкспертиз - врач по общей гигиене

должность руководителя структурного подразделения


подпись

К.Е. Захаров

Ф.И.О.

Оформлено в 2-х экземплярах:

первый - ЗАО «НИиПИ ИГСП»127051, г. Москва, Б. Сухаревский пер., д.19, стр.1

второй – ФБУЗ «Центр гигиены и эпидемиологии в Московской области»